



INTÉGRATION COHÉRENTE

Les Uttins, un projet en deux volets

La finalisation de trois immeubles administratifs dont deux sont déjà en fonction, le troisième en voie de finition, aboutit à l'édification du quartier des Uttins, situé dans un site exceptionnel, à quelques minutes à pied du centre historique de Rolle.

Les trois nouveaux objets constituent le volet administratif du plan de quartier qui vient compléter le volet logements. Celui-ci, déjà exécuté, a donné lieu à la construction de quatre bâtiments aux gabarits moyens, de haut et moyen standing, bien intégrés dans le contexte et en dialogue avec l'ensemble du quartier. Cet ensemble implanté dans un cadre unique de verdure offre un lieu de travail idéal, au cœur d'un parc magnifique, face au lac Léman.

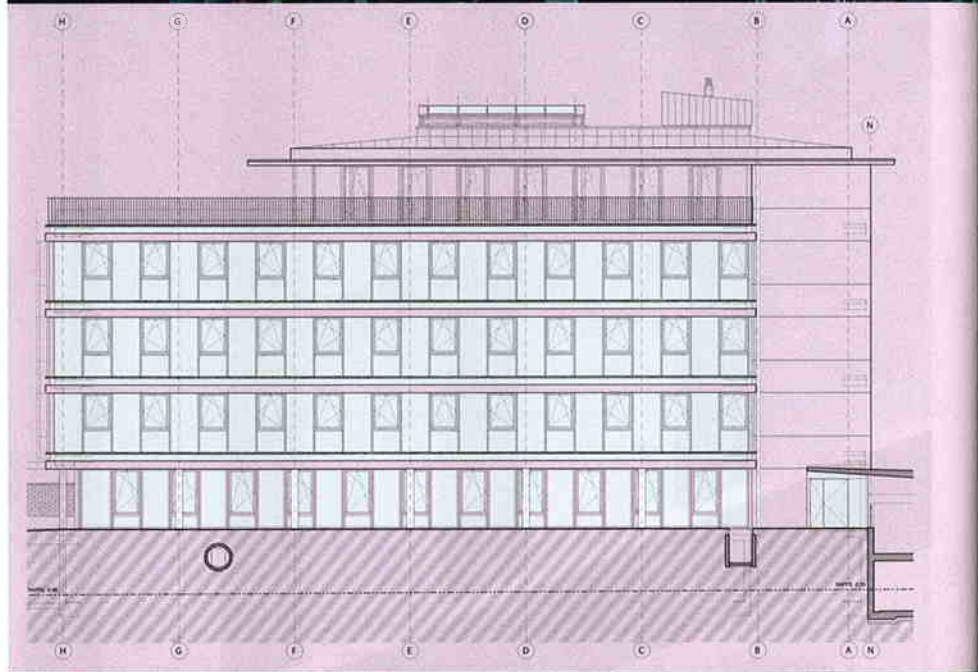
Le quartier Les Uttins a été traité sur la base d'une densité moyenne et d'une implantation articulée des différents objets mis en scène. Le souci de préserver la beauté du cadre originel s'est traduit par la création de deux grandes zones de parcs à l'usage des résidents. Avec le recul, force est de constater que la démarche respectueuse des architectes a eu une influence bénéfique sur le développement harmonieux du site épargné par une urbanisation outrancière.

Concept architectural

Les Uttins, partant d'un plan de quartier, ont été entièrement réalisés par le bureau d'architectes lausannois Richter et Dahl Rocha. Ce qui explique le caractère unifié et cohérent du concept mis en place. Celui-ci se définit par une architecture contemporaine au style essentiel et intemporel typique du bureau mandaté: «nous ne faisons pas de concession à la mode ou à quelque artifice que ce soit», insistent les auteurs du projet. L'harmonisation au contexte se lit dans les façades planes de briques rouges associées à des surfaces claires de béton, enrichi d'agrégats de marbre blanc, qui mêlent tradition et identité contemporaine. On retrouve la même écriture au niveau des toitures en cuivre à quatre pans, prolongées d'un avant-toit en béton aux lignes droites. Un traitement de la toiture qui est appliqué, par ailleurs, à l'identique aux bâtiments administratifs.

Immeubles administratifs

La partie administrative du projet s'inscrit dans cette lecture du site, bien qu'adaptée à l'affectation des bâtiments. Les trois bâtiments construits sur quatre niveaux – rez + 3 + attique – sont situés sur le versant ouest de la parcelle en bordure d'un rideau végé-



Bien intégrés dans le contexte, les trois bâtiments, qui épousent la déclivité du sol, sont mitoyens en sous-sol. Les toitures à quatre pans sont prolongées par un avant-toit en béton et pour les bâtiments A et B, les attiques profitent d'une terrasse aménagée sur le troisième étage.

tal. Alignés d'est en ouest, ceux-ci épousent naturellement la légère déclivité du terrain.

Les édifices sont mitoyens à un double étage en sous-sol faisant office de parking. Aucun signe en surface ne révèle l'existence de cette aire recouverte de verdure, si ce n'est les voies d'accès piétonnes au parking reliées aux bâtiments par un couvert en briques rouges.

Façades différenciées

Au niveau de la structure dalles-piliers en béton, on a utilisé des trames de 5/6,65m, qui déterminent d'amples surfaces.

Les matériaux privilégiés en façades sont le verre et le métal, sur les faces sud et est notamment. Réalisées en poteaux-traverses, ces façades sont habillées de baies vitrées du sol au plafond, les éléments ouvrants alternant avec des éléments fixes.

La répartition de ces vitrages tous les 125 cm offre une flexibilité d'aménagement des bureaux et permet un cloisonnement évolutif des espaces. Les surfaces peuvent ainsi être divisées et aménagées au gré du preneur et selon ses besoins.

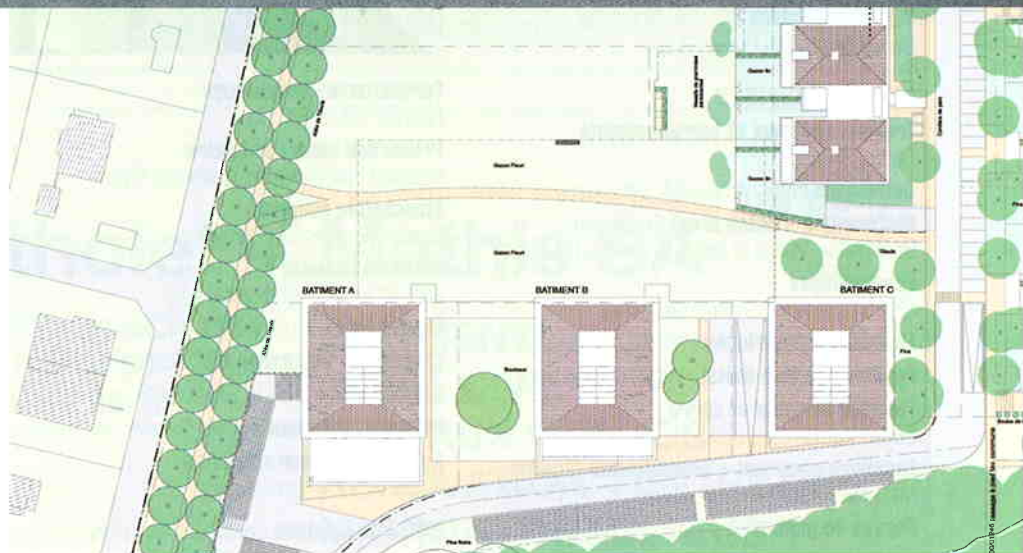
Les faces vitrées sont composées de bandes horizontales en aluminium, permettant de marquer les lignes très

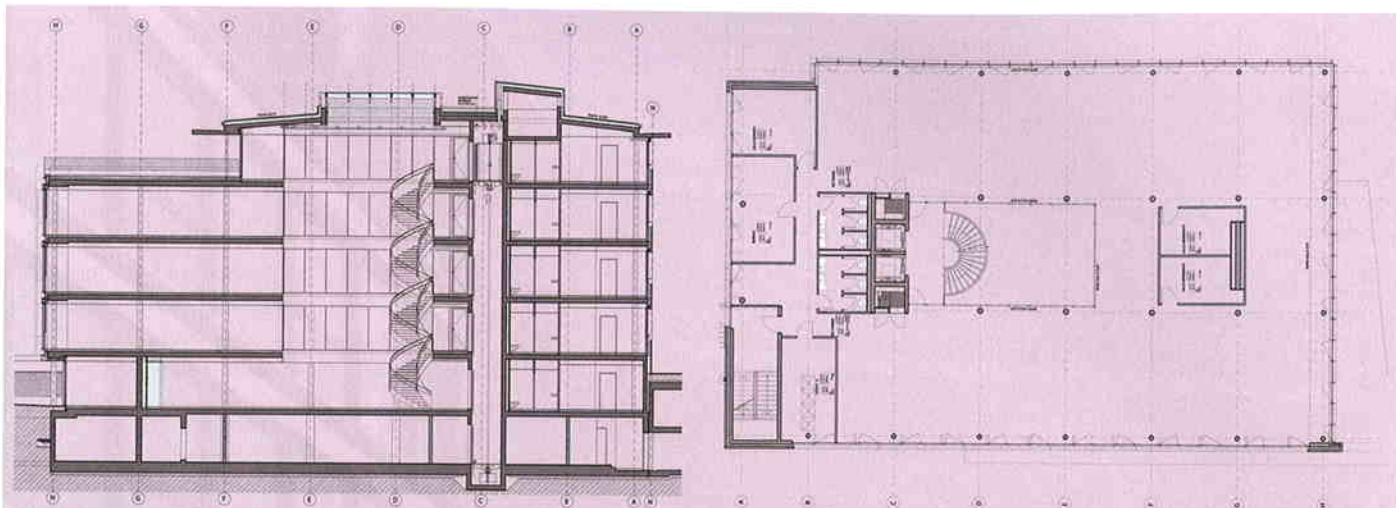


épurées des façades sud et est et de souligner le jeu de couleurs des différentes parties des façades en métal.

La marquise d'entrée en aluminium naturel placée sur les façades sud des trois bâtiments participe à ce jeu de perspectives.

Le traitement des faces exposées au nord et à l'ouest est différencié. Ces façades sont revêtues de béton préfabriqué. Les joints de ces éléments soulignent les lignes horizontales traitées sur l'ensemble des bâtiments. Les fenêtres généreuses – 80/120 cm – posées sur un cadre de bois et métal sont alignées afin de créer des ouvertures en bande.





Le patio éclaire les trois étages et l'attique grâce à des éléments vitrés. Les surfaces peuvent être cloisonnées au gré des occupants en fonction du rythme des façades. Élément imposant dans l'architecture intérieure, l'escalier hélicoïdal souligne l'atrium à chaque étage.

Patios translucides

L'espace intérieur est construit autour d'un vaste patio central éclairé zénithalement par une verrière à double pan en verre réfléchissant. L'espace est entièrement cloisonné par des éléments vitrés qui réfractent la lumière latéralement, lesquels sont réalisés avec des éléments de serrurerie extra-fine.

L'atrium est souligné par un escalier circulaire métallique à l'enseigne d'une sculpture contemporaine imposante qui met en valeur le hall d'entrée tout

en lui donnant une dimension théâtrale. Le sol du hall est en pierre basaltina selcino qui luit sous l'effet de la lumière.

L'option technique principale réside dans le choix du plafond actif qui chauffe, ventile et refroidit le bâtiment. Ces faux plafonds sont constitués de bacs métalliques perforés permettant d'améliorer l'acoustique des bureaux.

Deux gaines techniques disposées de part et d'autre de l'ascenseur assurent

la distribution de l'ensemble des prestations techniques dans le bâtiment.

En toiture, les installations techniques sont complétées par une superstructure abritant la chaufferie ainsi qu'une zone plate destinée à recevoir les aéro-refroidisseurs.

Toutes les surfaces de bureaux sont équipées de faux planchers, ce qui permet de distribuer toute la technique nécessaire aux différentes places de travail.

ARIELLE ROSSETTI

LES INTERVENANTS

Maître de l'ouvrage

SI Les Uttins sur Léman
p.a. Argecil SA, Genève

Les mandataires

Architecte Richter et Dahl Rocha, Lausanne
Ingénieur civil Urner & Associés SA, Genève
Ingénieur électricien Technoconsult SA, Genève
Ingénieur CVS IIC Iten Ernest, Genève
Ingénieur façades BCS SA, Neuchâtel
Géomètre Belotti Daniel, Rolle

Les entreprises

Travaux spéciaux et terrassements

Sotrag SA, Etoy

Défrichage

Emery Arbres SA, Echandens

Maçonnerie – Béton armé

Bertholet + Mathis et Induni & Cie SA, Lausanne

Echafaudages

ES Echafaudages Service SA, Aclens

Éléments préfabriqués

Prébéva SA, Evionnaz

Fenêtres en bois-métal

Helstab AG, Gurmels

Façades en métal et verre

Softas Bernard SA, Bulle

Escaliers centraux + compléments façades

Arcia SA + Bitz & Savoye Lausanne SA, Renens

Portes de garage

Oswald Portes SA, Genève



Ferblanterie - couverture

Hanhart Toiture SA, Nyon

Protection contre la foudre

Perusset Paratonnerres, Cossonay-Ville

Étanchéités souples

Dentan Georges SA, Renens

Stores à lamelles

Lamelcolor SA, Estavayer-le-Lac

Electricité

Badel Félix & Cie SA, Genève

Chauffage - ventilation

CGC Dalkia, Thônex

Sanitaire

Mayor & Cie SA, Pully

Plafonds thermiques

MWH Genève SA, Genève

Suspensions pour alpinistes

Altitec, Romanel-sur-Lausanne

Plâtrerie-peinture

Gamboni P. SA, Pully

Portes en bois

Stehi SA, Lausanne

Vitrages intérieurs spéciaux

Bless Art, Dürnten

Chapes

Pachoud B. & Fils B., Genève

Pierre naturelle

Rossier et Bianchi SA, Ecublens

Carrelage

JR Carrelages SA, Prilly

Faux planchers

Lenzlinger, Bernex

Ascenseurs

Schindler Ascenseurs, Lausanne

Isolation feu

Fire System SA, Lausanne

Résine de sol

Weiss + Appetito, Ecublens

Nettoyages

Blanc et Cie SA, Lausanne

Paysagiste

Germanier Paysages SA Lavigny, Lavigny