



L'entreprise B. Braun Medical, pour faire face à son développement, a agrandi son site de Crissier en se dotant d'un bâtiment évolutif.

A Crissier, la filiale romande de la société allemande B. Braun Medical SA produit des poches de perfusion et d'irrigation mais aussi des principes actifs destinés dans leur majorité au milieu hospitalier. En pleine croissance, le groupe a décidé de développer son site vaudois où travaillent environ 350 personnes, en y construisant une ligne de fabrication d'une nouvelle génération de poches. Le bâtiment original ne permettant pas d'accueillir ce projet, les responsables ont opté pour une extension à deux étages aux traits industriels et minimalistes, reliée par un couloir à la première construction.

Initialement de 6000m² (2000 par niveau), la zone de production du site atteint aujourd'hui 13200m².

Futur ébauché

Et ce n'est pas tout. «Le nouveau bâtiment a été conçu en prenant en compte le développement futur du site. Pour l'heure, seul le rez-de-chaussée (3200m²) est utilisé. L'étage supérieur, de 4000m², est actuellement vide mais il est destiné à accueillir une nouvelle ligne de production.

» Et si nous continuons notre croissance, deux étages supplémentaires pourraient encore être construits à l'avenir», indique, optimiste, Bruno

Legrand, responsable des projets stratégiques de la société. L'extension se situe légèrement au-dessus de l'ancienne usine. Le dénivelé qui sépare les deux entrées atteint précisément six mètres. Lorsque l'on accède au site par l'ouest, on aperçoit donc avant tout le nouvel édifice avec sa façade métallique et vitrée, masquant des locaux antérieurs aux allures austères.

Ligne épurée

Cette démarche a permis à l'entreprise de se donner un nouveau visage et cadre avec la ligne architecturale épurée que souhaite suivre le groupe pour ses nouvelles constructions. ►



Depuis la route, la nouvelle extension masque un ancien bâtiment à l'allure austère.



Le bâtiment, d'une longueur de 115 m et d'une largeur de 36 m, n'a pas besoin d'un ancrage dans le sol. Soutenu par des pieux, le radier a pu directement y être posé. La structure porteuse est mixte, alliant métal et béton. Quant aux piliers, ils sont faits d'acier et de béton. Ils soutiennent des dalles préfabriquées (pré-dalles) qui ont permis d'éviter l'installation d'échafaudages intérieurs et de gagner du temps.

Chantier en accéléré

Car le temps fut probablement l'une des contraintes majeures des acteurs participant au chantier. Les travaux ont duré d'octobre 2008 à juin 2010, et tout juste un an après leur commencement, les équipements devaient déjà pouvoir être installés à l'intérieur du bâtiment.

Si l'étage supérieur n'est pas encore aménagé, le rez-de-chaussée héberge une pièce vitrée sous atmosphère contrôlée.



«Ce fut un chantier intense avec des travaux qui n'ont jamais cessé. Par les pires températures, nous avons par exemple continué à bétonner», souligne Oliver Henninger, du bureau d'architectes Burckhardt+Partner.

Plus de transparence

B. Braun étant désireux d'afficher un style «industriel et puriste», les architectes ont travaillé avec un minimum de matériaux parmi lesquels le béton, l'aluminium anodisé et le verre. Le choix de ce dernier s'insère aussi dans la philosophie de transparence que le groupe souhaite mettre en avant. En témoigne la salle blanche. Une pièce sous atmosphère contrôlée et vitrée du sol au plafond. A l'intérieur, une ligne de production où plusieurs employés en tenue de zone à atmosphère contrôlée s'affairent. Avant d'accéder à ce lieu où l'hygiène est une priorité, le passage par le vestiaire puis par un sas est indispensable.

Pour cette nouvelle ligne de production, le groupe voulait être conforme aux standards de la Food and Drug Administration (FDA) et ainsi pouvoir écouler ses produits sur le marché américain. Depuis novembre, c'est chose faite et le site de Crissier espère continuer sur cette lancée. Objectif: remplir à nouveau les exigences américaines pour d'autres produits. Dans ce contexte, la porte ouverte à une éventuelle extension en hauteur du bâtiment prend tout son sens.



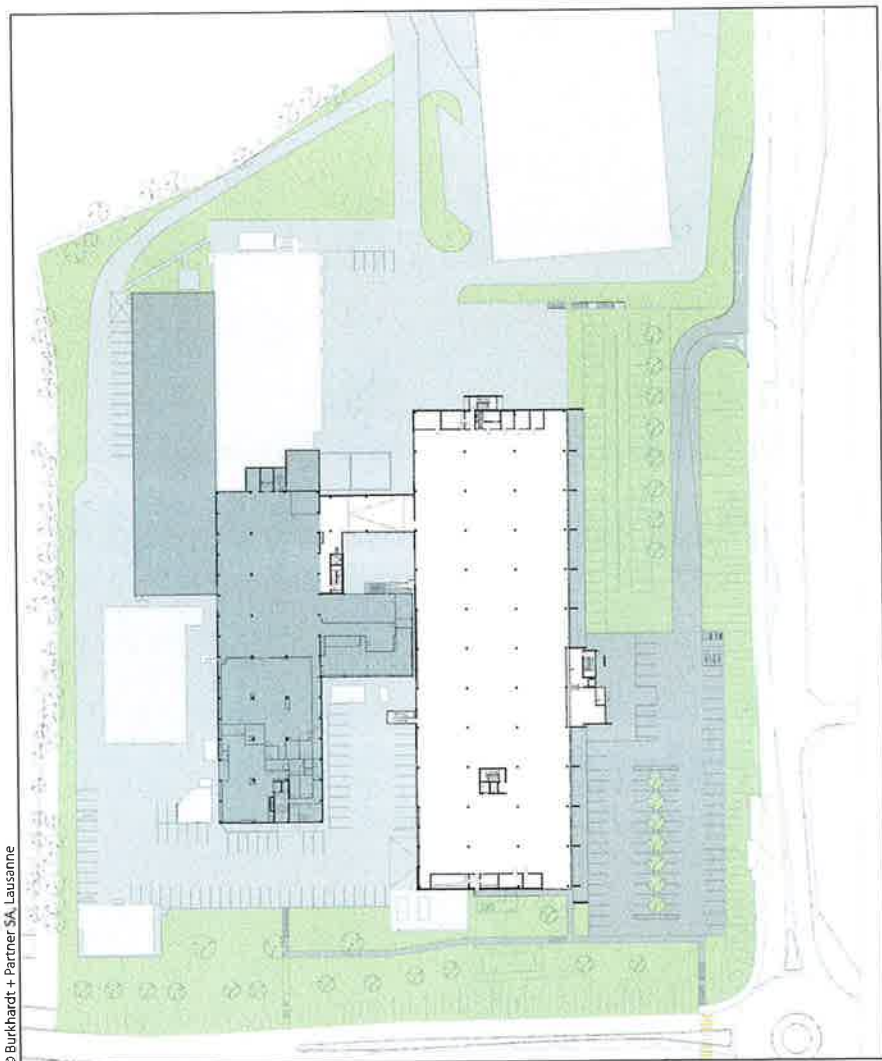
Budget respecté

La construction ne répond pas aux critères Minergie. Cependant l'entreprise se targue d'avoir prêté une attention particulière aux aspects environnementaux. Le site compte d'ailleurs des récupérateurs de chaleur, des capteurs ▶





Les deux bâtiments se tiennent côte à côte. A gauche, l'ancienne construction. A droite, le rez de la nouvelle.



solaires sur le toit pour les eaux sanitaires et une station de neutralisation raccordée au bâtiment existant ainsi qu'à l'extension.

Quant au budget, il était de 40 millions de francs. «Un montant que nous avons respecté à un pourcent près», se réjouit Bruno Legrand. Et de conclure que les travaux ont été adjugés en très grande majorité à des entreprises vaudoises et fribourgeoises. ●

Texte: Delphine Neyaga
Photographies: Thomas Jantscher

En blanc sur le plan, on distingue l'extension ainsi que le couloir qui la relie à l'ancien bâtiment.

LES INTERVENANTS

MAÎTRE DE L'OUVRAGE

B. Braun Medical, Crissier

LES MANDATAIRES

Maîtrise d'œuvre PhC Pharma Consult GmbH, Heidelberg (D)

Architecte et planificateur général

Burkhardt+Partner SA, Lausanne

Géomètres Jan & Courdesse SA, Cheseaux-sur-Lausanne

Ingénieurs civils MP Ingénieurs conseils SA, Crissier

Ingénieurs civils accès par la RC

CSD Ingénieurs Conseils SA, Lausanne

Ingénieurs CVSE GB Consult SA, Bâle

Physique du bâtiment AAB – J. Stryjenski & H. Monti SA, Genève

Ingénieur façades Emmer Pfenninger Partner AG, Münchenstein

Sécurité de chantier Ecoservices SA, Carouge

LES ENTREPRISES

Terrassement LMT Exploitation SA, Bioley-Orjulaz

Travaux spéciaux de fondation

Implenia Construction SA, Echandens

Maçonnerie

Consortium Implenia Construction SA

+ Vuarraz SA, p.a. Vuarraz SA, Le Mont-sur-Lausanne

Echafaudages Conrad Kern SA, Ecublens

Éléments préfabriqués en béton I

(fourniture pré-dalles et prémurs)

Egon Elsässer Bauindustrie KG, Dürdingen

Éléments préfabriqués en béton II (éléments de façades)

Element AG, Tavel

Escaliers préfabriqués Leva Corbières SA, Corbières

Construction en acier, façades métalliques Sottas SA, Bulle

Portes de quais Rieder System SA, Puidoux

Couverture, ferblanterie

Geneux-Dancet SA, Echandens-Denges

Isolation périphérique Malherbe SA, Le Mont-sur-Lausanne

Installations de transport I Ascenseurs

Menétray Ascenseurs SA, Romont

Installations de transport II

Stüssi Industrieanlagen AG, Killwangen

Installations électriques Jeanfavre & Fils SA + Sedelec SA,

p.a. Jeanfavre + Fils SA, Le Mont-sur-Lausanne

Salles blanches et équipements techniques

Daldrop & Huber GmbH, Neckartailfingen (D)

Installations sanitaires Hildenbrand & Cie SA, Saint-Blaise

Installations sprinkler Viansone SA, Lausanne

Monitoring

Neuberger Gebäudeautomation GmbH & Co. KG,

Rothenburg o. d. T (D)

RO Water Houdek GmbH, Wertach

Obturation coupe-feu

Protection et sécurité Philippe Grangier, Lausanne



Sols sans joints Walo Bertschinger SA, Saint-Sulpice

Fourniture de huisseries métalliques + portes bois

RWD Schlatter SA, Roggwil

Plâtrerie-peinture Cardinale & Cie SA, Crissier

Chapes Laik SA, Forel

Faux planchers Lenzlinger Fils SA, Bernex

Carrelage Luis Ferreira, Lausanne

Revêtements de sols B. Dupuis et collaboratrice Sàrl, Lausanne

Faux plafonds métalliques intérieurs et extérieurs

Plafonmètal SA, Le Mont-sur-Lausanne

Portes métalliques spéciales Bauteil AG, Rätterschen

Serrurerie Karlen SA, Villars-Sainte-Croix

Mise en passe et contrôle d'accès

Hasler + Co SA, Yverdon-les-Bains

Cloisons de W.-C. Büwa AG, Bichwil

Système de stockage palettisé

BITO-Lagertechnik Bittman AG, Rotkreuz

Génie civil des aménagements extérieurs

Consortium Vuarraz SA

+ Implenia SA, p.a. Vuarraz SA, Le Mont-sur-Lausanne

Jardinage Di Mentò, Pully

Nettoyage Belnet SA, Belmont-sur-Lausanne

Vestiaires RMF, lieu non communiqué

Signalétique Westiform AG, Niederwangen

OQ Contrôle et mesure de particules

Clean-Air Service AG, Wattwil

Cette entreprise a participé à l'extension de B. Braun Medical à Crissier



SOTTAS
BULLE
building

Extension du bâtiment de production

www.sottas.ch e-mail : info@sottas.ch

B. BRAUN MEDICAL SA à Crissier

Réalisons ensemble des installations
électriques adaptées à vos besoins.
Vous. Nous. En tant que partenaires.

Nos solutions globales s'étendent de la planification, l'installation et la mise en service à l'entretien et la maintenance. Chaque installation électrique est adaptée à vos besoins. **Nous comprenons le bâtiment.**

www.alpiq-intec.ch

ALPIQ