

CONSTRUCTION & BÂTIMENT

PROJETS ET CHANTIERS
DES PROFESSIONNELS DU BÂTIMENT

Coopératives,
trois réalisations
sous la loupe

Carrelage, parquet
et peinture
Les tendances 2024

À Ecublens,
le nouveau campus
de la RTS

La nouvelle école
des Plaines-du-Loup
à Lausanne

LINE ÉDITION

ESPACES

CONTEMPORAINS

ESPACESCONTEMPORAINS.CH

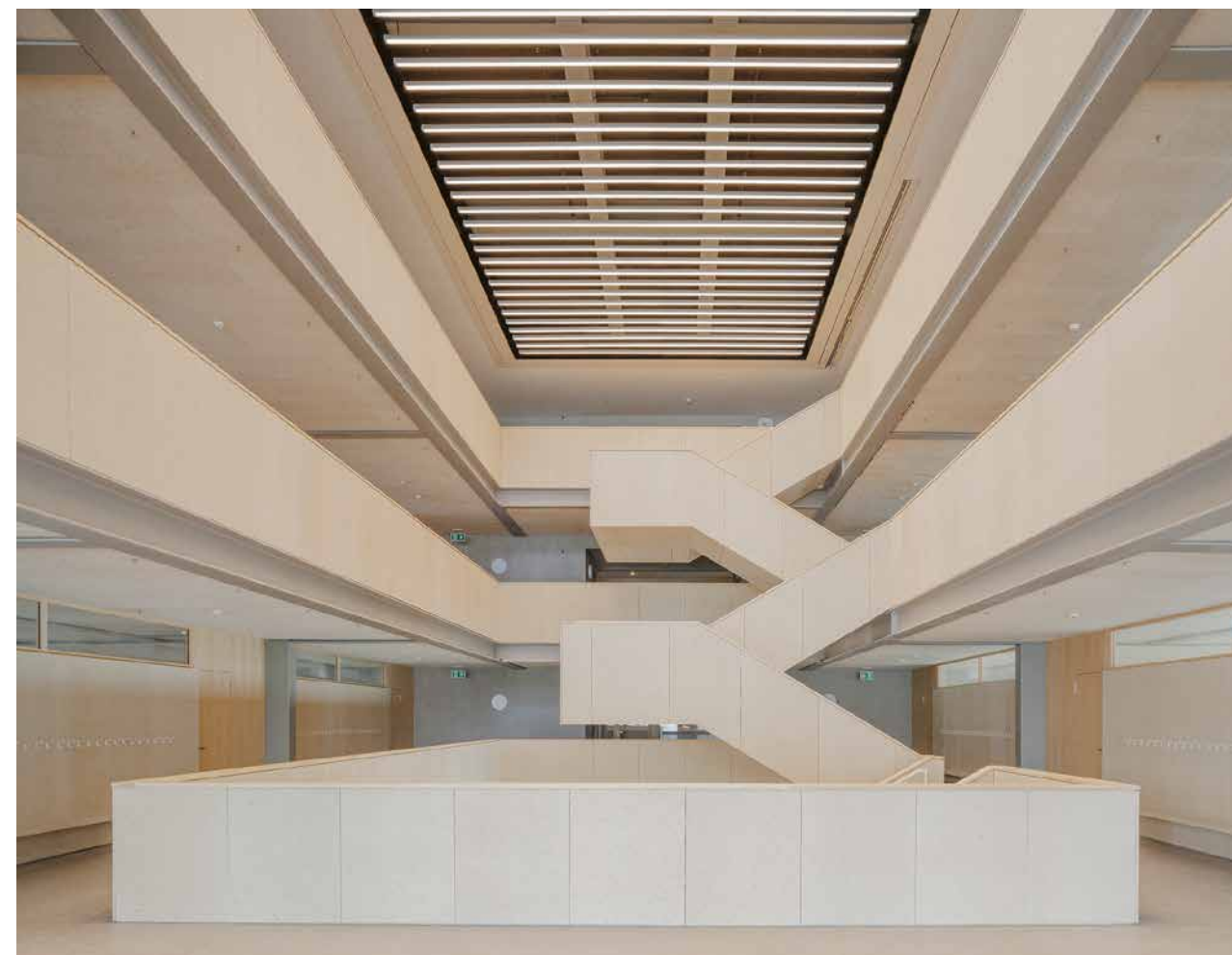
CHF 8



CENTRALITÉ

Une année après l'arrivée des premiers habitants, l'écoquartier des Plaines-du-Loup à Lausanne se voit dorénavant équipé d'une école primaire qui a ouvert ses portes à la rentrée d'août.

texte : Marielle Savoyat
photos : Giorgio Marafioti



Au cœur du quartier dont les différents chantiers battent encore leur plein, l'établissement scolaire flambant neuf constitue l'unique équipement public de ce nouveau morceau de ville. Se voulant un point de repère, il se distingue des bâtiments environnants abritant logements et activités.

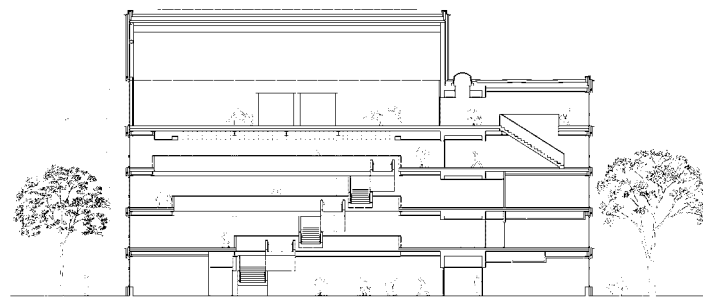
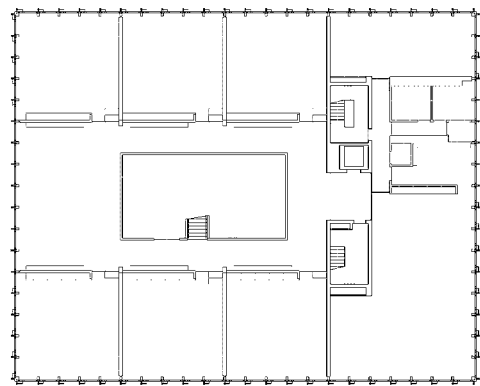
Sa position centrale dans le quartier, sa matérialité, sa particularité de bloc non rattaché à un autre bâtiment, et les différents dégagements et espaces publics qui l'entourent le définissent comme un pôle, une centralité, un point de ralliement. À l'intérieur, le caractère de centralité continue à s'exprimer sans équivoque. La spatialité, simple et rationnelle, s'organise autour d'un grand vide central qui se déploie sur quatre niveaux. Les larges dégagements devant les classes autour de cette cour intérieure et les volées d'escalier en cascade, permettant aux enfants de se voir d'une volée à l'autre, contribuent largement à réunir, à se rencontrer, à se sentir appartenir à une communauté scolaire. C'est un véritable microcosme du « vivre ensemble » qui est incarné (à plusieurs niveaux de lecture) par cet édifice – une école de la vie.

UNE ARCHITECTURE QUI RASSEMBLE

Issu d'un concours gagné en 2018 par le bureau d'architectes Aeby Perneger & Associés et le bureau d'architectes paysagistes approaches. SA le bâtiment caractérise la pièce urbaine D. Il se

situe en face de l'établissement médico-social (EMS) en cours de construction dessiné par le même bureau d'architectes. Des synergies certaines se déploieront. Au rez, l'APEMS y est accueilli de manière provisoire. À terme, une bibliothèque de quartier sera aménagée. Les dix-huit salles de classe se déploient sur trois niveaux, à raison de six classes par étage. Trois classes sont réparties de chaque côté du grand vide central. La géométrie des dégagements devant les classes varie d'un étage à l'autre. Actuellement, une grande partie du quartier étant encore en chantier, toutes les classes ne sont pas encore occupées. Une double salle de gymnastique se déploie en toiture, ce qui permet de participer à l'objectif de libérer un maximum les sous-sols du quartier. Par ailleurs, elle offre de larges vues sur le quartier et anime le dernier niveau même en soirée lorsqu'elle est utilisée par les associations sportives. Trois entrées permettent de distinguer des accès spécifiques : pour les élèves à l'avant, pour la bibliothèque et les soins spéciaux (logopédie, motricité, etc.) à l'arrière, et enfin pour les sportifs lorsque l'école est fermée.

Dans le hall d'entrée, une œuvre d'art réalisée par Sophie Guyot anime les vitrages intérieurs de la future bibliothèque. Des silhouettes d'arbres gravées dans des éléments de vitrage et réagissant à des sources lumineuses colorées, accueillent les élèves qui rentrent dans l'établissement, en jouant par ailleurs un rôle de filtre visuel entre les deux espaces distincts.



UNE STRUCTURE DURABLE

Après le concours d'architecture, un concours de génie civil a été organisé, avec l'objectif d'utiliser le bois comme élément structurel. C'est le bureau d'ingénieurs tessinois *Messi & Associati* qui l'a remporté avec une structure mixte métal-bois stabilisée par un noyau de cages d'escalier en béton. Un système de poteaux-poutres métalliques en grande partie apparent porte des dalles en bois issu des forêts lausannoises. Des panneaux acoustiques ont été posés sous les dalles en bois. Des panneaux agglomérés bois-ciment recouvrent les parois. Seule la double salle de gymnastique présente une particularité structurelle pour la grande portée qu'elle nécessite. De longues et doubles grandes poutres en bois lamellé-collé viennent pincer un poteau métallique en façade et s'encastrent dans le mur en béton en face.

Les façades se caractérisent par le rythme des poteaux métalliques structurels et d'une déclinaison de tôles pleines ou perforées. Cette enveloppe métallique, qui varie selon la lumière et la météo et qui reflète le ciel, constitue une singularité

dans le quartier, distinguant le bâtiment des autres volumes d'habitation environnants. Le métal (aluminium brut) permet en outre un entretien économique de la façade et présente l'avantage de nécessiter peu de matière, d'être recyclable à l'infini et d'exprimer une peau légère en résonance avec la structure métallique. Le bâtiment durable répond à des exigences écologiques élevées. Compatible avec la « Société à 2000 watts » et les critères SméO, il a obtenu le label Minergie P-Eco et utilise du bois local pour le gros œuvre. L'énergie grise des matériaux utilisés, ainsi que l'entretien du bâtiment ensuite, ont été réduits au maximum.

Avec cette école, les Plaines-du-Loup bénéficient d'un lieu qui rassemble, qui incarne une centralité certaine – autant dans sa position urbaine que dans sa spatialité intérieure ou encore dans la mixité d'usages qu'il propose. Un lieu de vie publique où les dialogues entre l'intérieur et l'extérieur sont pluriels, et dont les usages l'animent autant le soir que la journée.

Le futur de l'énergie, aujourd'hui.

ÉLECTRICITÉ – TABLEAU ÉLECTRIQUE – AUTOMATION-KNX – SOLAIRE



swisspro SR SA
Av. Longemalle 13 • 1020 Renens
021 654 22 22 • www.swisspro.ch



Courant fort et faible / Sécurité / Domotique
Prestations BIM / Amélioration énergétique
Expertises / Conseils aux Maîtres d'ouvrage

Chemin du Cloalet 12
CH-1023 Crissier
T. +41 21 621 92 92
www.perrin-spaeth.ch



Ch. de la Colice 24 • 1023 Crissier
Tél. 021 887 77 22 • info@adefi.ch

www.adefi.ch

- Projet, concepts, appels d'offre
- Réalisations nouvelles
- Révision générale dès 20 ans
- Maintenance et dépannage

Protection incendie, sprinkler et détection

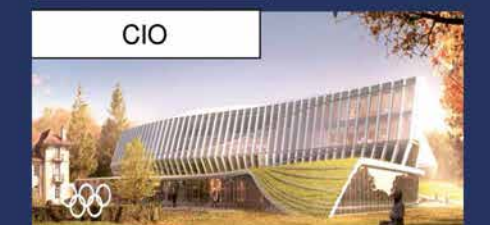
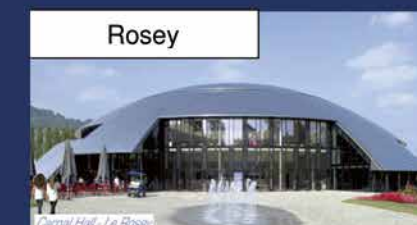


d'Silence acoustique SA – bureau d'étude

acoustique du bâtiment et de l'environnement
acoustique des salles – études et expertises

021 601 44 59

www.dsilence.ch





Plus qu'un simple toit!

Associez vos biens immobiliers au développement des énergies renouvelables!
SI-REN SA investit les montants nécessaires pour les doter d'une centrale photovoltaïque.
 Bénéficiez du courant qu'elle produit.

si-ren.ch **Siren**




Importateur exclusif Viroc pour la Suisse

EKOKITECH | Route de Pra-Charbon 34 A&B
 1614 Granges (Veveyse) | direction@ekokitech.ch
www.ekokitech.ch

LISTE DES MANDATAIRES ET INTERVENANTS

Maître d'ouvrage Ville de Lausanne	Géomètre Service du cadastre, Lausanne	Installations de ventilation Alvazzi Groupe SA	Ouvrages métalliques Joux SA
MANDATAIRES	Ingénieur étanchéité à l'air exenco Sàrl	Installations sanitaires Vergères Energies & Services SA	Revêtement parois salle de gym et parois en panneaux de bois Lambda Technique d'isolation Sion SA
Architecte et direction des travaux Aeby Perneger & Associés SA	Ingénieur panneaux solaires SI-REN SA	Installation sprinkler Adefi SA	Revêtement divers en bois massif et menuiserie courante Wider SA
Ingénieur civil Messi & Associati SA	ENTREPRISES	Lustrerie Regent Beleuchtungskörper SA	Revêtement de parois en panneaux bois ciment EkoKiTech
Ingénieur électricité Perrin & Spaeth bureau d'ingénieurs conseils SA	Terrassement Laurent Membrez SA	Gestion des déchets de chantier Tinguely Recyclage SA	Sols salle de gym Realsport SA
Ingénieur CVC Chammartin & Spicher SA	Maçonnerie, béton armé Marti Construction SA	Équipement salle de gym Alder + Eisenhut SA	Peinture intérieure Posse Peinture Renens SA
Ingénieur sanitaire srg engineering Schumacher & CHIngS ingénieurs SA	Construction métallique, charpente et façade Sottas SA	Obturations coupe-feu ISSA SA	Carrelages et revêtements de paroi en céramique Carrelages SASSI SA
Ingénieur sécurité Inexis Sàrl	Échafaudages Roth Échafaudages SA	Plâtrerie et cloisons Entegra SA	Partenaire réseaux énergie Gruner Gruneko SA
Ingénieur acoustique d'Silence acoustique SA	Ascenseurs AS Ascenseurs SA	Protection incendie - rideaux JOMOS Protection Incendie SA	
Architecte paysagiste approches. SA	Étanchéité et toiture plate Groupe BBL SA	Chapes et sols en résine Balzan + Immer SA	
Physicien du bâtiment Sorane SA	Installations électriques swisspro SR SA	Portes intérieures en bois Delta Türsysteme SA	
Ingénieur environnement Ecoscan SA	Installations chauffage Mino SA	Faux-plafonds Georges Sauter SA	

Ingénieurs-conseils

chauffage
ventilation
climatisation
automation du bâtiment
gestion de l'énergie
sanitaire




chammartin & spicher sa

□ Rte de Chantemerle 14, 1010 Lausanne 10, tél. 021 651 30 40
 □ Rte du Crochet 7, 1762 Givisiez, tél. 026 460 80 30
 □ Quai de la Veveyse 10, 1800 Vevey, tél. 021 944 64 66

www.chammartin-spicher.ch



srg | engineering®
 Schumacher & CHIngS Ingénieurs SA
 Ingénieurs - Conseils Scherler SA
 R.G. Riedweg et Gendre SA
 Enerplan SA

Votre partenaire

- Chauffage
- Electricité
- Ventilation
- Energie
- Climatisation
- Sécurité
- Sanitaire
- Sécurité AEAI

ISO 9001-14001

www.srg-engineering.ch | info@srg-eng.ch | T. +41 22 929 12 12
 Genève | Le Mont-sur-Lausanne | Carouge | Villars-Ste-Croix | Fribourg